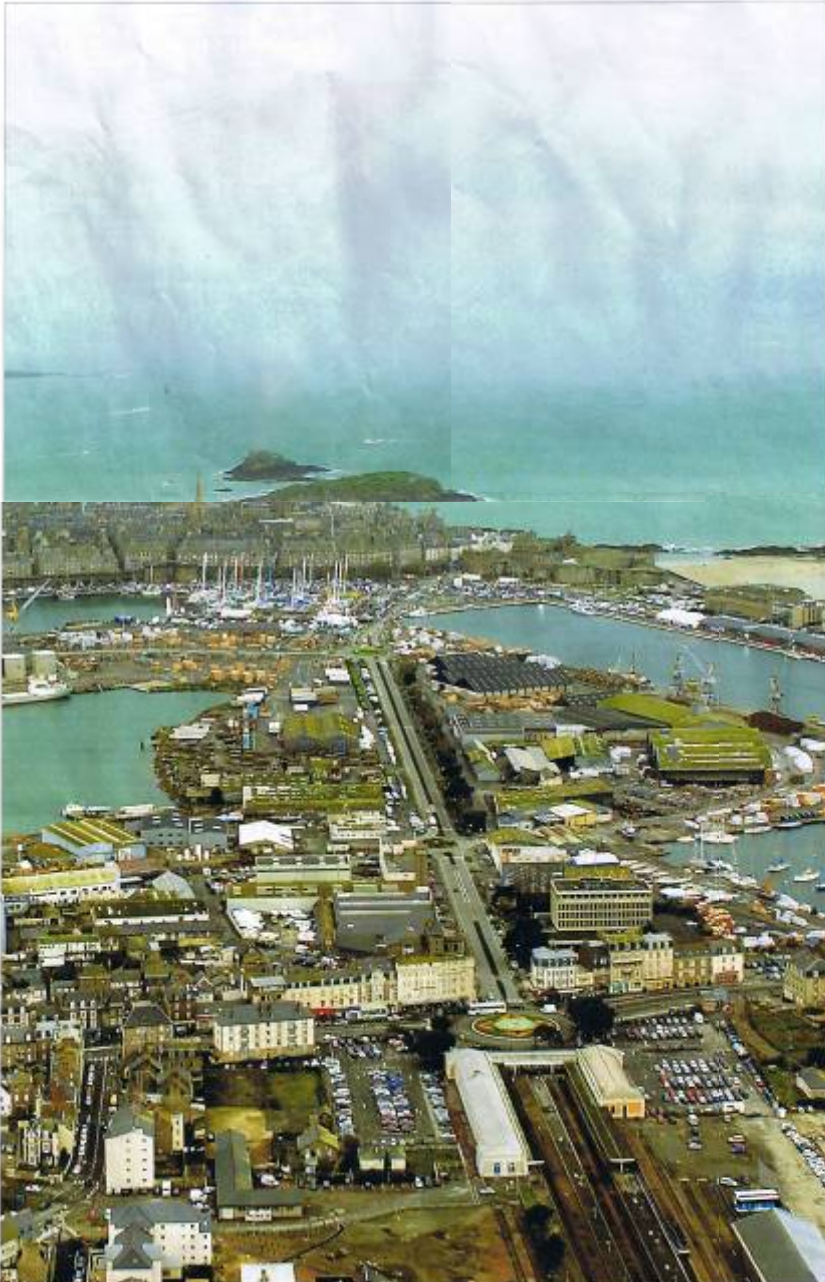




Le TGV arrive à Saint-Malo le 8 décembre



Vaste chantier pour l'arrivée du train à grande vitesse. Nouvelle gare et nouveau quartier... La ville de Saint-Malo se transforme.



L'arrivée du TGV, un atout pour le développement touristique.



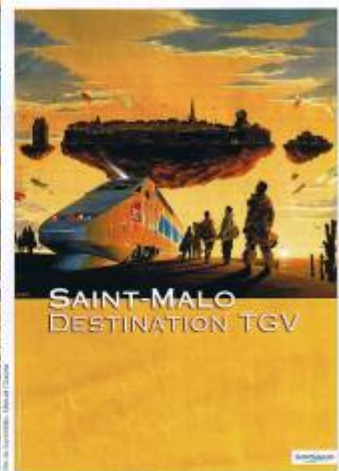
Bientôt une technopôle aux portes de Saint-Malo.

On en a parlé depuis longtemps. Et à partir avril 1^{er} et le 9 décembre, le TGV mettra la cité normande à moins de trois heures de Paris, sans changer de train à Rennes. Dans un nouveau gare, dans un nouveau quartier. Cette arrivée tant attendue sera bien connue si se doit, pendant quatre jours consécutifs, avec des concerts, des spectacles et des animations pour tous.

Mais à une ville, c'est toute une région, celle de l'ouest normand, qui attend ce train avec impa-

tience. L'économie locale, le tourisme, tous les acteurs de l'agglomération comptent sur ce nouvel outil qu'est le TGV. Partout dans ce territoire plusieurs acteurs du Pays de Saint-Malo, de tous horizons, l'ont vu venir découvrir un avenir économique et touristique en lien avec grâce à l'arrivée du TGV.

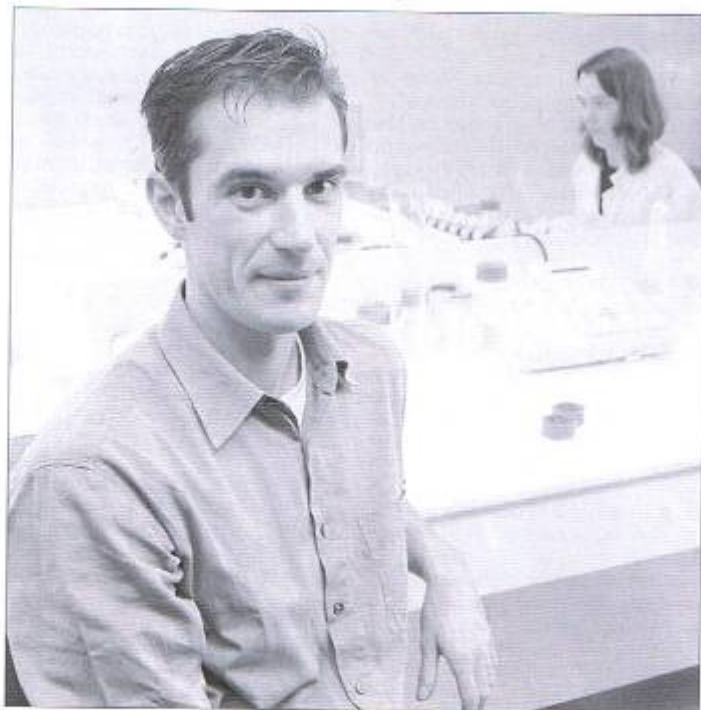
Il vous donnerait aussi l'occasion de venir participer aux différents rendez-vous et grandes manifestations organisés pour l'année 2006.



L'affiche de la ville de Saint-Malo signée Manchu.

Un chef d'entreprise témoigne

Pierrick Auvray a créé sa société de biotechnologie (1) Cellis Pharma en 2003. Actuellement à la pépinière d'entreprise Le Cap, il rejoindra la Technopole en 2007. Il est originaire de Roz-sur-Couesnon, une commune proche de Saint-Malo. Pour ses études, il a quitté sa Bretagne en comptant y revenir un jour. Après un doctorat en biologie et en cancérologie et quelques années dans une société pharmaceutique en Bourgogne, il a décidé de créer son entreprise. Et pourquoi pas à Saint-Malo ? « Il y avait des possibilités et déjà le projet de Technopole. » Cellis Pharma, qui compte aujourd'hui 7 personnes, est spécialisée dans le développement préclinique de médicaments dans les domaines de la cancérologie, les maladies neurodégénératives, métaboliques et génétiques. « Notre mission est de découvrir et d'aider au développement de nouvelles thérapies dans ces différents domaines, et nous proposons nos services aux laboratoires pharmaceutiques dans le monde entier, explique le jeune chef d'entreprise. Nous avons également une activité de recherche en agroalimentaire et en cosmétologie. » En 2007, Pierrick disposera de 600 m² de nouveaux locaux. « A court terme, je compte passer à 20-25 personnes. Ici, le tissu économique est encourageant. L'arrivée du TGV direct de Paris y apportera sa contribution. Je m'étais lancé le challenge de m'installer à Saint-



Pierrick Auvray s'était lancé le pari d'installer son activité en biotechnologie à Saint-Malo. Il ne s'est pas trompé.

Malo. Et je ne regrette rien de mon choix. »

(1) Plusieurs entreprises en biotechnologie sont déjà installées dans le bassin malouin : **Goëmar** (200 salariés, dont 20 % se consacrent à la recherche); **Codif Inter-**

national (marque Phytomer, 205 salariés); **Compagnie des pêches** (580 salariés); **CVPA** (44 salariés); **Géodia**, **Le Muséum national d'histoire naturelle**, **Ifremer** et le **Centre de recherches et d'études sur les systèmes côtiers** (Cresco).